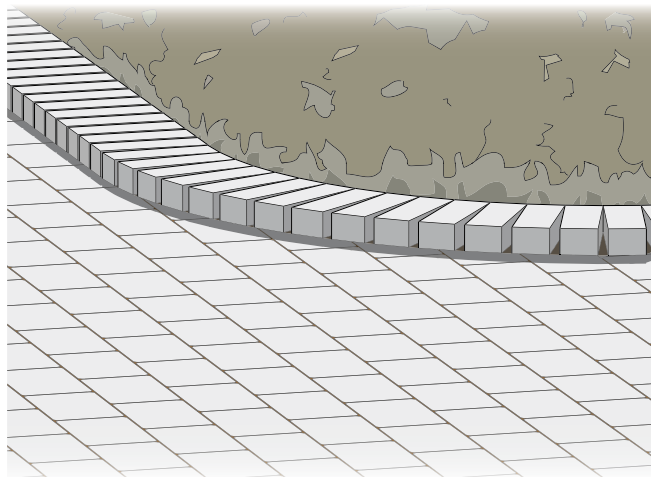


KANTSTÖD & FÖRANKRING

FÖRANKRING

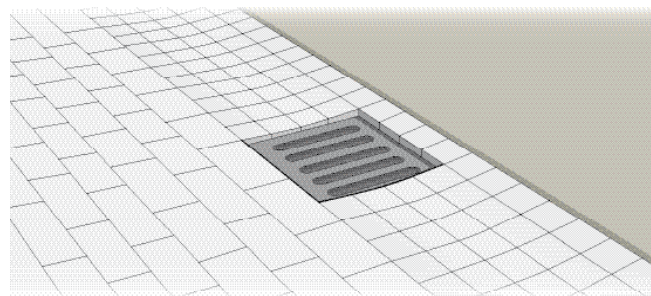
KANT MOT RABATT

Forma en mjuk kant i rak linje eller i en båge genom att ställa stenen på högkant med sidorna mot varandra.



FORMA RÄNNDALAR

Små stenar passar utmärkt för att forma rännदार. Sätt stenarna i jordfuktig betong.

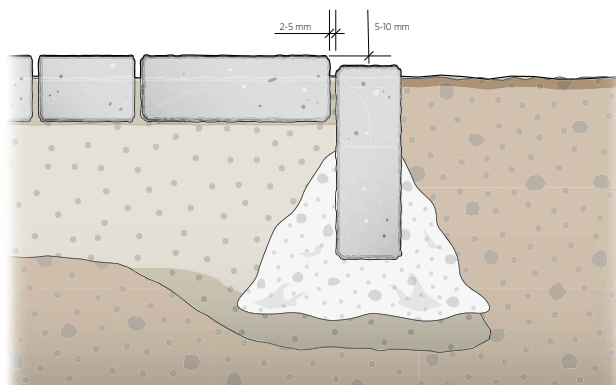


KANTSTÖD

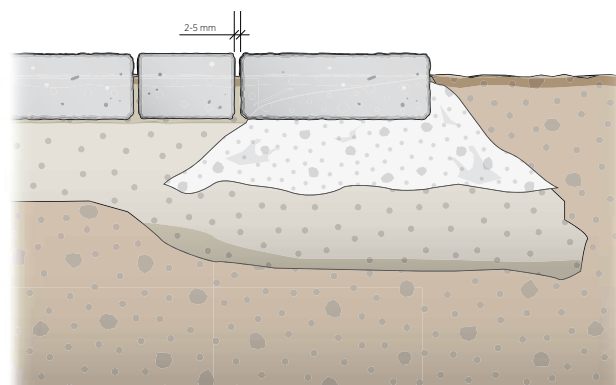
Vid tungt belastade ytor ska kantstöden vara väl förankrade, t ex satta i jordfuktig betong på alla sidor om beläggnings. Vid lättare belastning kan yttersta raden i en beläggning istället bestå av ett block, en platta eller en större marksten.

För att minska risken för att den yttersta stenen eller plattan blir instabil bör även den sättas i jordfuktig betong eller cementbundet grus. Fogen mellan kantstöd och beläggning får vara 2-5 mm bred.

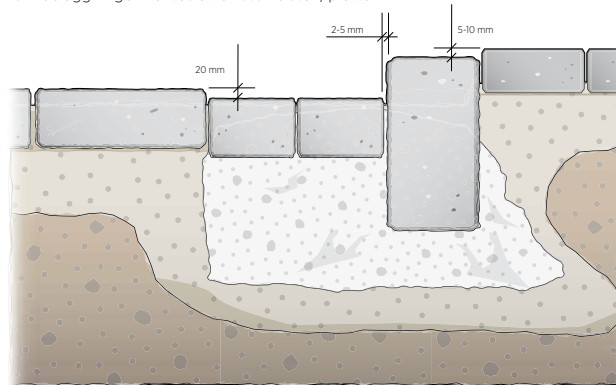
Exempel på olika inspänningar med kantsten redovisas till höger. Läs även: [Svensk markbetong, beläggning med plattor och marksten av betong, kap 5.4, Kantstöd och inspänningar](#)



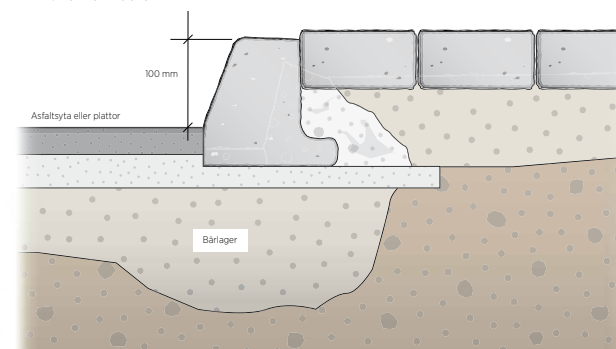
Kantstödet bör ligga några mm lägre än plattorna på gångbanan för att underlätta vattenavrinning från plattbeläggningen. Kantstödet är satt i betong.



Vid lätt belastning kan yttersta raden bestå av plattor eller marksten i rullskift. Med fördel sätts dessa i betong eller cementbundet grus. Ogräsinträngning kan försvåras om beläggningen kantas av en större sten/platta.



Tänk på vattenavrinningen i samband med plattläggning i anslutning till kantstenen och ränn-dalen. Plattorna ska efter packning ligga 5-10 mm över kantstenen och 20 mm över ränn-dalen.



G-stöd på grusbädd. Ett kraftigt G-stöd, typ D, kan ställas direkt på sättsanden. Bakomgjut med jordfuktig betong för stabilare stöd.