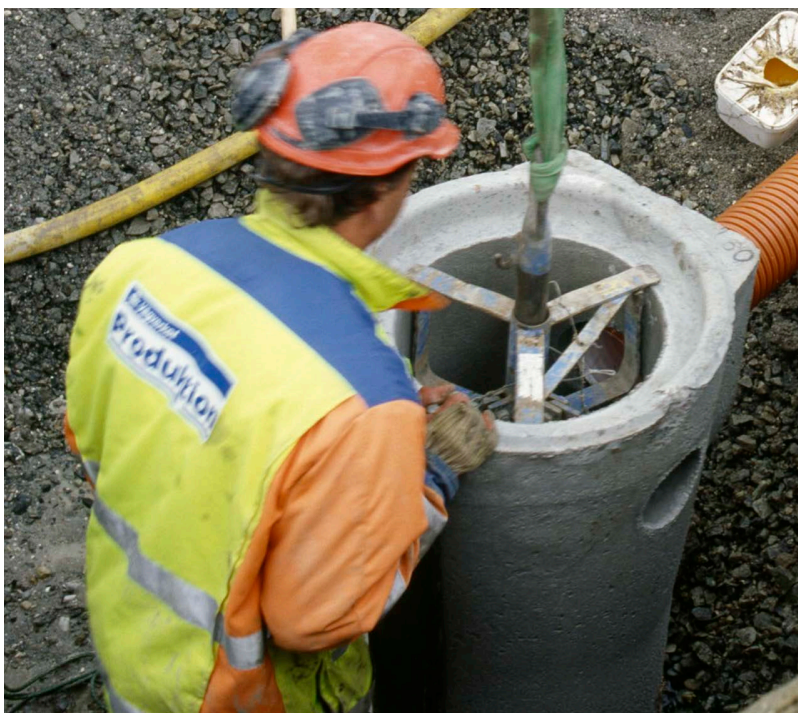


DAG- OCH DRÄNVATTENBRUNNAR



Våra brunnar uppfyller funktionskraven för dag- och dränvattenbrunnar. Kravet på täthet styr valet av utförande. SP-brunnen är ett utmärkt val om tätheten har ringa betydelse. Kanmax-brunnens täta fogar hindrar grundvattnet från att tränga in. Tyngden gör att betongbrunnarna inte behöver förankras mot uppflytning.

Dag- och dränvattenbrunnar används för att samla upp och avleda dagvatten och vatten från dränledning. Dagvattenbrunnen avleder dagvattnet från gator, parkeringsplatser, torg och andra hårdgjorda ytor till dagvattenledningen. Dränvattenbrunnen fungerar som samlingsbrunn för dränvatten och vatten från stuprörsledningar. I vissa fall fungerar den dessutom som dagvattenbrunn och avleder anslutna ledningars vatten till dagvattenledningen.

Med eller utan vattenlås

Dag- och dränvattenbrunnarna levereras med eller utan vattenlås. Samma brunnsdelar kan användas oavsett om vattenlås erfordras eller ej. Vattenlåset utestänger obehaglig lukt från ledningarna. Det fungerar även som temperaturspärr och hindrar kyla från att ledas ner i dagvattenledningen. Detta gör att frysrisken minskar för ledningar som ligger i samma ledningsgrav som dagvattenledningen.

Med eller utan sandfång

Dag- och dränvattenbrunn finns både med och utan sandfång. Dagvattenbrunn utan sandfång används exempelvis då utrymmet inte medger sandfång i brunnen. Sandfång bör då anordnas i Max-brunn på dagvattenledningen så nära dagvattenbrunnen som möjligt.

Två utföranden

Dag- och dränvattenbrunnen finns i två utföranden; SP DB/DRB och Kanmax DB/DRB.

Kanmax-brunnen har täta fogar. De hindrar grundvatten och finkornigt material från att ledas in i brunnen och orsaka marksättningar. SP-brunnen används då cementbruksfog eller liknande anses tillräckligt.

Produktbeskrivning

Dag- och dränvattenbrunnarna tillverkas av betong och uppfyller funktionskraven för "Brunnar i avloppssystem", VAV publikation P45. Kanmax-brunnarna är dimensionerade och typprovade enligt SS-EN 1917 och SS 22 70 01. Kanmax-brunnens fogar tätas med injuten fogtätning av gummi, PG-fog, med gummikvalitet enligt SS-EN 681-1. SP-brunnens delar fixeras vid varandra med cementbruk eller annat centrerande material.

Bottendel

Bottendelen tillverkas med eller utan sandfång. Utloppets fog är anpassad till fogtyp på anslutande ledning. Drän- och/eller stuprörsledning ansluts enligt vidstående skiss.

Insatsvattenlås

Insatsvattenlåset består av tätningsplatta och låsträtt. Det är tillverkat av HD polyeten och är formstabil från -110° till +120° C.

Överdel

Överdelen har plan överyta eller muff och tillverkas med eller utan perforering. Perforeringens hål lutar mot dränvattnets inströmningsriktning för att förhindra att finkornigt material följer med dränvattnet in i brunnen.

Passdelar

Passdelar används för höjd- och sidjusteringar av betäckningar.

Betäckningar

Betäckningar finns i fast eller teleskopiskt utförande.

Förslag till beskrivningstext

PDB.511 Dagvattenbrunn av betong med vattenlås

Brunn skall vara typ Kanmax DB/DRB*

PDB.512 Dagvattenbrunn av betong utan vattenlås med sandfång

Brunn skall vara typ SP DB/DRB*

PDB.513 Dagvattenbrunn av betong utan vattenlås utan sandfång

Brunn skall vara typ SP DB/DRB*

PDB.611 Dränvattenbrunn av betong med vattenlås och sandfång

Brunn skall vara typ SP DB/DRB*

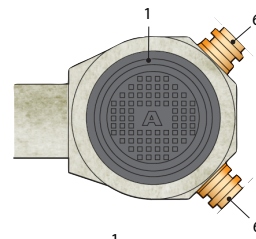
PDB.612 Dränvattenbrunn av betong utan vattenlås med sandfång

Brunn skall vara typ Kanmax DB/DRB*

PDB.613 Perkolationsbrunn typ 1 av betong

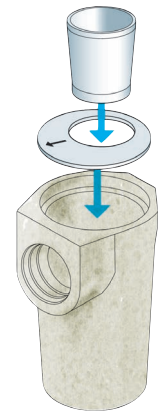
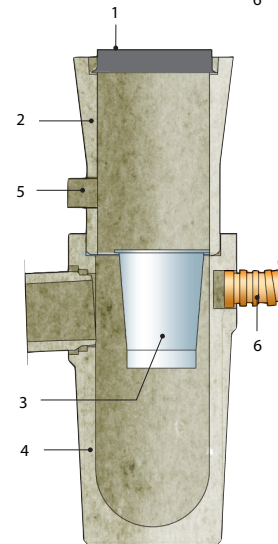
Brunn skall vara typ SP DB/DRB med perforering för perkolation

*Kanmax DB/DRB vid tät fog. SP DB/DRB vid cementbruksfog.



Dränvattenbrunn

1. Betäckning
2. Överdel
3. Insatsvattenlås
4. Bottendel
5. Stuprörsanslutning
6. Dränrör PVC 128 med skarvmuff alt. PVC 92 med förminskningshylsa



Montering av insatsvattenlås