



**S:T ERIKS**

SVERIGES STEN- OCH BETONGLEVERANTÖR

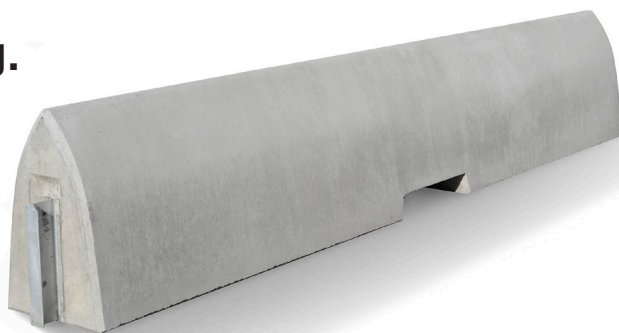
## MONTERINGSANVISNING

### LINEBLOC

### Prefabricerade barriärelement av betong.

LINEBLOC LB70

LINEBLOC LB90



#### 1. Viktig information:

Följande monteringsanvisningar är ett stöd för själva uppförandet av LINEBLOC barriärelement där montaget utförs av kunden. Före påbörjandet av monteringen är det av största vikt att noggrant sätta sig in i alla gällande föreskrifter och standarder (konstruktion, montering, säkerhet, mm), att inspektera all lyftutrustning och känna till alla lyft- och säkerhetsföreskrifter. Försäkra er om att denna monteringsanvisning gäller och att det är senaste utgåvan.

#### 2. Allmänt:

Den förbindande kopplingen mellan LINEBLOC barriärelement utgörs av en 400 mm lång IPE-balk. Det måste försäkras att endast sammanhörande element kopplas ihop med varandra för att säkerställa ett komplett system i enlighet med EN 1317. De olika elementkombinationerna finns presenterade på respektive datablad.

Det behövs ingen speciell monteringsutrustning. Systemet är fullt funktionellt när alla elementen är monterade. Barriärelementen bör monteras på en jämn och stabil yta (asfalt eller betong). En konstant höjd och rakhet i systemet måste åstadkommas. Om det finns lokala avvikande förutsättningar är det viktigt att hänvisa till nationella föreskrifter. Om sådana inte finns, måste huvudentreprenören eller tillverkaren av barriärelementen kontaktas. Det rekommenderas att elementen impregneras enligt TRVK Bro11 avsnitt D.1.3.4 Skyddsimpregnering.

# MONTERINGSANVISNING

## 3. Val av lämpligt system:

Valet av lämpligt LINEBLOC system (LB70/LB90) görs av entreprenören eller projektören av vägen i enlighet med de nationella föreskrifterna, lokala förutsättningar och kraven i anbudet. De väsentliga kraven enligt EN1317 är kapacitetsklass, arbetsbreddsklass och skaderiskklass.

## 4. Minimum installationslängd:

Minimum installationslängd krävs för att säkra effekten i varje enskilt LINEBLOC system enligt EN 1317. Minimum installationslängd beror på skyddsbarriär systemet och kapacitetsklass och anges i databladerna.

## 5. Montage:

LINEBLOC systemen består av fristående element placerade på vägbanan och som inte är förankrade till undergrunden. Den uppfångande funktionen uppnås genom den starka kopplingen mellan varje element och den kontinuerliga konstruktionen som betongelementen skapar. Alla barriärelement har en längd på 4 meter och är försedda med 2 st ingjutna hylsor M20 i toppen.

## 6. Tillämplig dokumentation:

Datablad LINEBLOC LB70 N1/W2-P4	Datablad LINEBLOC LB90 N2/W4-P4K
Datablad LINEBLOC LB70 N1/W2-P4D	Datablad LINEBLOC LB90 N2/W4-P4D
Datablad LINEBLOC LB70-P4B	Datablad LINEBLOC LB90-P4KB
Datablad LINEBLOC LB70-P4P	Datablad LINEBLOC LB90-P4KP
Datablad LINEBLOC LB70-P2A	Datablad LINEBLOC LB90-P4F
	Datablad LINEBLOC LB90-P4H
	Datablad LINEBLOC LB90-P4A

## 7. Montering:

### 7.1 Leverans av elementen

Elementen levereras till byggplatsen på lämpliga fordon (långträdare rekommenderas), där alla tillhörande trafik-säkerhetskrav måste uppfyllas. Tillfartsvägar till arbetsplatsen bör kontrolleras och besiktigas. Byggarbetsplatser på trafikerade motorvägar måste uppfylla den lägsta obligatoriska trafiksäkerheten och kraven på lastsäkring måste säkerställas. Montering bör göras i trafikriktningen.

### 7.2 Lossning och placering av element

Efter avlägsnande av transportsäkringarna lossas elementen från lastbilen med wirelyft typ Perfect eller liknande med gänga M20 och med en lämplig kran (kran på bilen eller mobilkran). Observera att barriärelementen endast kan monteras eller demonteras med dessa lyft. Elementen placeras och justeras längs den tidigare utförda markeringen på vägbanan. Arbetsplatser på hårt trafikerade vägar måste säkerställa tillräcklig säkerhet för montörerna och trafikanterna - inget fordon eller delar av skyddsbarriärer är tillåtet att sticka in i aktivt körfält. Luftledning i anslutning till arbetsplatsen måste inspekteras och allt arbete måste planeras för att undvika kontakt med dessa kablar.

## MONTERINGSANVISNING

---

### 7.3 Hopkoppling av elementen

Sammankoppling av elementen sker med en 400 mm lång IPE-balk som är löst fäst i elementets ena gavel. Det första elementet vänds så att "balkgaveln" kommer i monteringsriktningen. Nästa element sänks ned lodrätt och i linje med det första elementet. På detta sätt träs element på den utstickande IPE-balken och hopkopplingen är klar. Elementet styrs manuellt efter hand som det sänks ner på plats vilket förhindrar att elementen slår i och skadar varandra och underlättar sammankopplingen. Montering måste alltid ske med absolut vertikalt lyft. Efter montering sätts en plastplugg i ingjutningshylsan. När elementen är monterade ska överensstämelsen med den förbestämda linjen i systemet kontrolleras. Ett kontinuerligt och tilltalande utseende ska ha uppnåtts. Vid demontering eller utbyte av element kommer kopplingsbalkarna i båda intillstående elementen att sitta kvar. När man ska montera ett nytt element mellan två kvarstående element ska kopplingsbalken i det nya elementet knackas bort. Det nya elementet sänks lodrätt ner över de två kvarsittande kopplingsbalkarna och elementet är kopplat och klart.

För att undvika att elementen skadar varann samt underlätta byte av skadade element, ska det vara ett par millimeters mellanrum mellan elementen. Efter att ha sammanlänkat elementen bör man försiktigt dra elementen något i längsled för att uppnå minsta möjliga spalt mellan kopplingarna.

## MONTERINGSANVISNING

### 8. Rekommenderad checklista:

- Före lyft är det viktigt att kontrollera barriärelementets lyftankare och alla lyftanordningar så de inte är slitna eller har reducerad lyftkapacitet.
- Endast erfarna och utbildade montörer bör utföra monteringen.
- En minsta bredd på 6 meter på arbetsområdet för kran och monteringsarbete rekommenderas. En meter på bortsidan av barriärelementen och 5 meter på kran- och monteringsidan.
- Markeringen där barriärelementen ska placeras ska vara gjord av entreprenören.
- Underlaget ska vara jämnt och får inte vara tjälfarligt.
- Barriärelementen ska placeras i nivå med vägbanan och inte bakom eller framför ett kantstöd.
- Lyft endast ett element åt gången.
- Barriärelementen ska förbli horisontella när de lyfts och se till att ingen del av elementet eller kranen kommer för nära trafiken.
- Barriärelementen ska lyftas och monteras så att inga skador på dem uppkommer.
- Det bör vara minsta möjliga/ingen spalt mellan kopplingarna för att uppnå största möjliga kapacitet i systemet.
- Barriärelementen bör monteras enligt ritning om sådan finns.
- Arbeta på den trafikfria sidan av barriärerna.
- Kontrollera visuellt att det inte finns några främmande föremål under eller i närheten av barriärelementet som kan orsaka ojämn koppling, hakning eller onödig vridning av elementen.
- Barriärelementen placeras och justeras längs den i förväg markerade linjen och ska ge ett stadigt och attraktivt utseende.
- Det rekommenderas att elementen impregneras enligt TRVK Bro11 avsnitt D.1.3.4 Skyddsimpregnering.

Arbetsbreddsklasser	Arbetsbredd
W1	$W \leq 0,6$ m
W2	$W \leq 0,8$ m
W3	$W \leq 1,0$ m
W4	$W \leq 1,3$ m
W5	$W \leq 1,7$ m
W6	$W \leq 2,1$ m
W7	$W \leq 2,7$ m
W8	$W \leq 3,5$ m

